

Prélèvement de sang avec la S-Monovette®

Pour obtenir le résultat parfait



1. Préparation

Coller l'étiquette code-barre du patient

Ligne de positionnement du code-barre

Désinfecter conformément aux règles d'hygiène de l'établissement

Constriction <1min

Désinfection

Largeur de main au-dessus du point de ponction

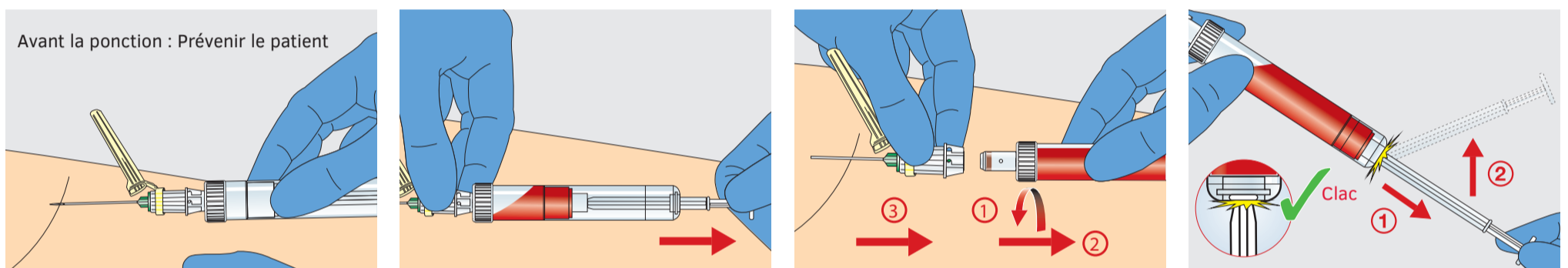
Ordre de prélèvement recommandé

D'après Gurr ¹ :	D'après CLSI ² :
Hémoculture	Hémoculture
■ Sang sérum / sérum-gel	■ Sang citraté
■ Sang citraté	■ Sang sérum / sérum-gel
■ Sang hépariné / héparine-gel	■ Sang hépariné / héparine-gel
■ Sang EDTA	■ Sang EDTA
■ Sang fluorure / citrate-fluorure (S-Monovette® GlucoEXACT)	■ Sang fluorure / citrate-fluorure (S-Monovette® GlucoEXACT)

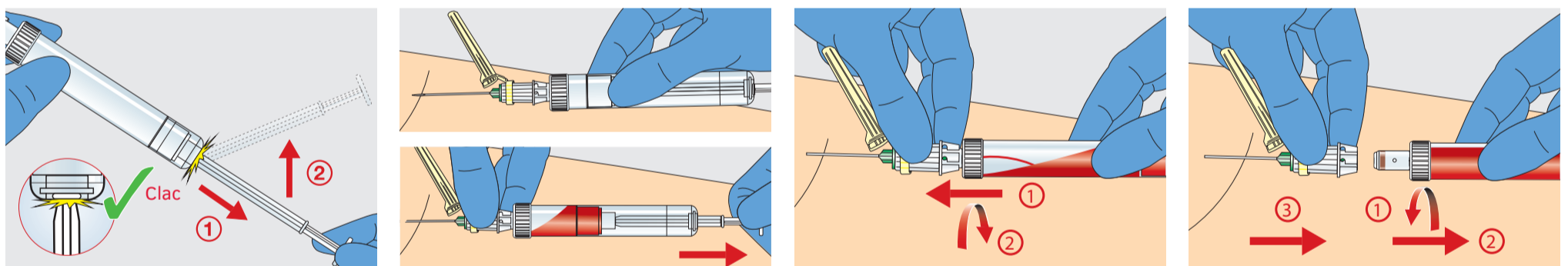
¹ Gurr et al « Musterstandardarbeitsanweisung Präanalytik » J Lab Med 2011
² CLSI GP41 Procedures for the Collection of Diagnostic Blood Specimens by Venipuncture, Approved Guideline

2. Prélèvement de sang

Technique d'aspiration – Le prélèvement de sang en douceur



Technique de vide³ – Le prélèvement de sang avec en sous vide



SARSTEDT recommande de remplir la première système S-Monovette® en ayant recours à la technique par aspiration afin de commencer le prélèvement de sang plus en douceur.

3. Traitement des échantillons et élimination

Remplissage CORRECT pour des résultats corrects

- Citrate
- VS
- EDTA
- Citrate-fluorure (S-Monovette® GlucoEXACT)

Retourner délicatement à plusieurs reprises

- Citrate, CTAD
- PFA
- VS
- Héparine
- EDTA
- ThromboExact
- Fluorure, CPDA₁
- Citrate-fluorure (S-Monovette® GlucoEXACT)

Conservation et transport correctement

Après le prélèvement sanguin :
 Conserver le tube S-Monovette®
 Sérum/Sérum-gel pendant 30 minutes à la verticale et le transporter ainsi

Activation d'une main

Clic⁴

ou

Clic

Nous tenons à attirer votre attention sur le fait que les thèmes traités ici (Prélèvement de sang avec la S-Monovette®) ont uniquement valeur de recommandation et ne sauraient en aucun cas se substituer à un conseil médical, scientifique ou technique.

³ En cas de recueil dans un tube au citrate en premier, le prélèvement d'un tube de puge au préalable est recommandé.
 SARSTEDT recommande de remplir le premier tube S-Monovette® en ayant recours à la technique par aspiration afin de commencer le prélèvement sanguin plus en douceur. Puis, le prélèvement peut continuer avec la technique sous vide.
⁴ Vous pouvez aussi activer le protecteur d'aiguille à l'aide de l'index. Afin d'assurer un fonctionnement en toute sécurité, veiller à activer le protecteur d'aiguille à sa base.